

1953 - 2003

50 Jahre Getränkevertrieb in der Lausitz

Eine Chronik

Juli 1952 2. SED-Parteikonferenz beschließt den Aufbau des Sozialismus und Abschaffung des Privateigentums an Produktionsmitteln

10.01.1953 Gründung des Privatbetriebes Rolf Schenker, Bierverlag in Ruhland. Der VEB Brauerei zum Felsenkeller, Dresden unterstützt dieses Vorhaben, auch durch zur Verfügungstellung eines PKW-DKW Kombi, jedoch ohne Räder, das erste Betriebsfahrzeug in dem max. 20 Bierkästen á 20 Flaschen oder 2 Fass á 50 Liter transportiert werden konnten. Von der Brauerei ist aus Kapazitätsgründen kein Flaschenbier zu erhalten. Mit einem mechanischen 6-stelligen Rundfüller werden pro Stunde 6 bis 7 Kästen 0,5 Liter Flaschen Bier abgefüllt. Mit einem Einweichrand und einer Zwillingbürstmaschine werden die Flaschen gewaschen. 3 Personen sind damit voll beschäftigt. Im Laufe der Zeit werden 2 gebrauchte 12er Rundfüller angeschafft und damit die Produktion erhöht.

01. Mai 1953 Der Eigentümer des Betriebes erhält keine Lebensmittelkarten mehr, muss für

seinen Lebensunterhalt in Geschäften der wesentlich teureren Läden der HO einkaufen.

17. Juni 1953 Die SED verspricht einen neuen Kurs, es gibt wieder Lebensmittelkarten für Selbständige und die Versorgung mit allen Gütern soll verbessert werden. Es können wieder Wandfliesen und Zement gekauft werden, der Produktionsraum wird mit Wandplatten versehen.

14. Mai 1953 Der erste LKW für private Betriebe im Kreis Senftenberg wird an Rolf Schenker ausgeliefert, ein „Phänomen“ Nutzlast 2t.

1956 Das Produktionsgebäude muss auf Weisung staatlicher Stellen aufgegeben werden, es wird dem Konsum übergeben. Der Betrieb soll vom Konsum übernommen werden. Bezug eines ehemaligen Pferdestalls als Produktionsräume in der Ernst-Thälmann-Straße. Aufnahme der Produktion von alkoholfreien Erfrischungsgetränken. Es gibt keine Neufahrzeuge für Privatbetriebe mehr. Anschaffung von gebrauchten LKW der NVA. Zu meist Schrottfahrzeuge werden wieder aufgebaut.





1910: Germania Brauerei Ruhland, der Vorläufer des Bierverlages Rolf Schenker am Standort Ruhland

1957 Die Konsumgeschäfte dürfen keine Getränke von Schenker mehr abnehmen.

1958 Schaffung einer Tankanlage zur Lagerung von Bier/Bieranlieferung durch Tanklastzüge

1962 Bau und Bezug eigener Lagerräume in der Guteborner Straße.

1965 Anschaffung eines gebrauchten automatischen Flaschenfüllers mit 25 Füllstellen von der Radeberger Brauerei.

1969 Der Konsum gibt seine Getränkeabfüllung auf, das Unternehmen kann die Räume der Brauerei nach erforderlichem Ausbau wieder beziehen. Anschaffung einer gebrauchten automatischen Abfüllanlage mit 31 Füllstellen und entsprechender Waschmaschine.

1970 Inbetriebnahme des Brauereigebäudes mit der neuen Flaschenfüllanlage

1971 Erweiterungsbau des Fassbierlagers in der Guteborner Straße

14. Mai 1972 Enteignung des Betriebes, Fortführung als VEB Bierverlag Ruhland unter Leitung von Rolf Schenker mit 60 Beschäftigten

1975 Eingliederung des VEB Bierverlag Ruhland in den VEB Kreisbetrieb Senftenberg

1990 Wiederaufnahme des Privatbetriebes Rolf Schenker und die Firma Getränke Senftenberg GmbH gründen die gemeinsame Firma Getränke Schenker Fachgroßhandels-ges. mbH mit Sitz in Senftenberg.

1991 Einstellung der Bierabfüllung

1991/1992 Abriss-, Sanierungs- und Umbauarbeiten der Betriebsgebäude und des -geländes.

Nach Abschluss des Studiums des Wirtschaftsingenieurwesens Eintritt des Juniors Tilo Schenker in die Firma.

25.02.1992 Übernahme der Cottbuser Niederlassung der Paulaner Brauerei München

01.10.1992 Übergabe der sanierten 600qm Bürofläche und Inbetriebnahme der ersten beiden Neubauhallen mit insgesamt 2800qm. Die moderne Lagerung mit einer Durchlaufregalanlage und sauberen elektrischen Flurförder



März 1953: Rolf Schenker im Hof der Brauerei Ruhland



Februar 1953: Das erste Firmenfahrzeug



14. Mai 1954 „Phänomen“: Der erste neue Lkw, 2t Ladegewicht



1956: E.-Thälmann-Str. 18 in Ruhland Hinterhaus Abfüll- und Lagergebäude



1956: Eigenproduktion von alkoholfreien Getränken



1969/1970: Auf- und Ausbau des Brauereigebäudes in der Bahnhofstraße



1971: Tankbier nach Ruhland



Mai 1972: Fuhrpark, kurz nach der Enteignung



1991: Das Firmengelände in Senftenberg während des Umbaus

zeugen bedeutet einen großen Produktivitäts- und Qualitätsfortschritt. Das Arbeitsumfeld für unsere Mitarbeiter(innen) wird wesentlich verbessert!

29.04.1993 Integration des Kundenstammes der Cottbuser Brauerei sowie die Übernahme der Mitarbeiter und Mitarbeiterinnen. Gründung des eigenen Schankanlagendienstes, um unseren Kunden in der Gastronomie ein Komplettservice anbieten zu können.

30.10.1996 Inbetriebnahme der dritten Neubauhalle mit ca. 1000 qm. Eine übersichtliche Fassbierlagerung sowie ein neues Versandbüro bringt erneut eine wesentliche Verbesserung in die betrieblichen Abläufe.

04.07.2000 Kauf der Gesellschaft Conrad & Co. Forster Spirituosen Contor GmbH mit Sitz in Cottbus. Damit tritt die Firma Getränke Schenker in das Wein- und Spirituosengeschäft ein und wird Komplettlieferant für die Kunden aus Gastronomie und Einzelhandel.

01.07.2001 Die vierte Neubauhalle, und im Anschluss das neue Büro- und Empfangsgebäude werden eingeweiht. Jetzt kann am Standort Senftenberg das komplette Sortiment wirtschaftlich gelagert und kommissioniert werden. Die Auslieferung wird zentralisiert. Das neue EDV-Netzwerk ermöglicht eine vollständige Integration der Firma Conrad & Co.

20.09.2003 Jubiläumshausmesse

„50 Jahre Getränke Schenker“

100 Mitarbeiter(innen) und 9 Auszubildende setzen sich täglich für unsere Kunden mit Energie ein!

Auf einem Betriebsgelände von ca. 25.000qm und einer überdachten Hallen- und Lagerfläche von 5.000qm werden mehr als 5.000 Artikel ständig vorrätig gehalten.

25 LKWs beliefern zuverlässig die Kunden aus Gastronomie und Einzelhandel in Südbrandenburg bis Nordsachsen.

Und auch in Zukunft:



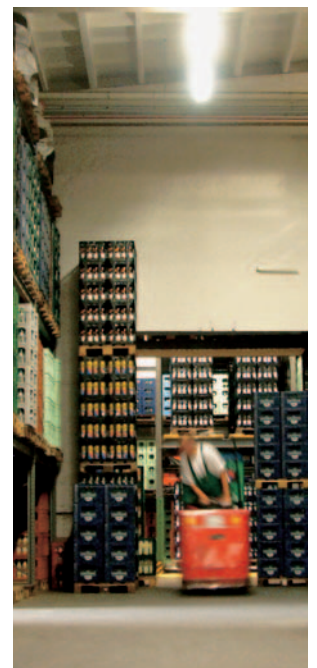
Heute: Ein Lagerarbeiter beim Kontrollieren der Ware



Heute: Blick in die moderne Lagerhalle



Heute: Einsatz moderner Gabelstapler auf dem Hof



Heute: Einsatz sauberer Elektrogeräte im Lager



Heute: Moderne Lagerung der 5000 Artikel in Regalen



Heute: Wir beliefern Südbrandenburg bis Sachsen



Heute: Unser neues Firmengebäude in Senftenberg